

附件

咖啡品種性狀表

品種名稱(中文)：

調查者：

(英文)：

調查期間： 年 月 日至

種植地點：

年 月 日

代號	調查性狀	代表品種	等級
一、植株			
1. (*) (+)	株型		
	圓錐型		1
	長橢圓型	Typica	2
	圓柱體	Catuai	3
	橢圓型		4
2.	株高		
	極矮		1
	矮	Catuai	3
	中		5
	高		7
	極高	Liberia	9
3.	樹冠直徑		
	極小		1
	小		3
	中	Catuai	5
	大		7
	極大		9
4. (*) (+)	斜生的主要分枝節間長度		
	極短		1
	短		3
	中	Typica	5
	長		7
	極長		9
5. (*) (+)	斜生的主要分枝開張程度		
	極小		1

	小		3
	中	Typica	5
	大		7
	極大		9
二、葉			
6.	葉片長		
	極短		1
	短		3
	中		5
	長		7
	極長	Maragogipe	9
7.	葉片寬		
	極窄		1
	窄	Bourbon	3
	中		5
	寬		7
	極寬	Maragogipe	9
8. (*) (+)	葉片形狀		
	披針形		1
	卵形	Maragogipe	2
	橢圓形	Typica	3
	長橢圓形		4
	橢圓披針形		5
9. (*) (+)	葉尖形狀		
	漸尖形		1
	尖形		2
	銳形		3
10. (*) (+)	葉基形狀		
	漸狹形		1
	楔形		2
	鈍形		3
11. (*) (+)	新葉花青素著色		
	無或極淺	Catuai	1
	淺		3
	中		5
	深	Purpuracens	7
12. (+)	成熟葉片顏色		
	綠色	Typica	1

	深綠色		2
	褐綠色	Purpuracens	3
13. (*) (+)	葉緣波浪		
	極弱		1
	弱		3
	中	Catuai	5
	強	Typica	7
14. (*) (+)	葉片側脈深度		
	淺		3
	中	Catuai	5
	深		7
15. (+)	葉片蟲菌穴		
	不存在		1
	存在	Typica	9
三、花			
16. (*)	花序花朵數目		
	極少		1
	少		3
	中		5
	多		7
	極多		9
17. (*)	花朵大小		
	極小		1
	小		3
	中		5
	大		7
	極大		9
18. (+)	花瓣顏色		
	白色	Typica, Bourbon	1
	白色帶粉紅色	Purpuracens	2
19.	花萼顏色		
	綠色	Typica, Bourbon	1
	褐紅色	Purpuracens	2
20.	雌蕊顏色		
	白色	Typica	1
	淺褐紅色	Purpuracens	2
21.	花藥顏色		
	白色	Bourbon	1

	淺褐紅色	Purpuracens	2
22. (+)	雌蕊長度		
	短於雄蕊		1
	長於雄蕊		2
四、果實			
23. (+)	果實長度		
	極短		1
	短		3
	中	Typica	5
	長		7
	極長	Maragogipe	9
24. (+)	果實寬度		
	極窄		1
	窄		3
	中	Typica	5
	寬		7
	極寬		9
25.	果實長寬比		
	小		3
	中		5
	大		7
26. (*) (+)	果實形狀		
	橢圓形	Typica	1
	圓形		2
	長橢圓形		3
27. (*)	果實顏色		
	黃色	Bourbon Amarelo	1
	橘黃色		2
	紅色	Typica	3
	褐紅色		4
	紫紅色	Purpuracens	5
28. (*)	果實著生分枝開張程度		
	極小		1
	小		3
	中	Catuai	5
	大		7
	極大		9
29.	100 粒果實乾重		

	極低		1
	低		3
	中	Typica	5
	高		7
	極高	Maragogipe	9
30. (*)	開花至收穫之間的時期		
	極短		1
	短		3
	中		5
	長		7
	極長		9
五、種子			
31. (*) (+)	種子長度		
	極短		1
	短	Bourbon	3
	中	Catuai	5
	長		7
	極長	Maragogipe	9
32. (*) (+)	種子寬度		
	極窄		1
	窄		3
	中	Typica	5
	寬		7
	極寬		9
33. (*)	種子長寬比率		
	極小		1
	小		3
	中	Typica	5
	大		7
	極大		9
34. (*) (+)	種子厚度		
	極薄		1
	薄		3
	中		5
	厚		7
	極厚		9
35. (*)	100 粒種子乾重		
	極低		1

	低		3
	中	Catuai	5
	高		7
	極高	Maragogipe	9
36.	種子咖啡因含量		
	極低		1
	低		3
	中		5
	高		7
	極高		9
37.	種子蔗糖含量		
	極低		1
	低		3
	中		5
	高		7
	極高		9
38	種子綠原酸含量		
	極低		1
	低		3
	中		5
	高		7
	極高		9

備註：

1. 標記*代表必要調查項目。
2. 標記+代表有附圖。
3. 品種性狀定義、調查時期與圖表詳見「咖啡品種性狀表填列說明」。

咖啡品種性狀表填列說明

性狀代號	調查性狀	調查時期及方法	定義			備考
一、植株						
1. (*)(+)	株型	成年樹整枝修剪之前調查樹冠所呈現的形狀	圓錐型 長橢圓型 圓柱體 橢圓型	1 2 3 4		參照圖 1。
2.	株高	成年樹整枝修剪前調查之植株高度，單位公分。	極矮 矮 中 高 極高	1 2 3 4 5 6 7 8 9	小於 100 公分 100 至 150 公分 150 至 200 公分 200 至 250 公分 250 至 300 公分 300 至 350 公分 350 至 400 公分 400 至 450 公分 大於 450 公分	
3.	樹冠直徑	成年樹整枝修剪前之樹冠直徑，單位公分。	極小 小 中 大 極大	1 2 3 4 5 6 7 8 9	小於 100 公分 100 至 125 公分 125 至 150 公分 150 至 175 公分 175 至 200 公分 200 至 225 公分 225 至 250 公分 250 至 275 公分 大於 275 公分	
4. (*)(+)	斜生的主要分枝節間長度	成年樹主幹二年生斜生側枝由基部算起第三到五節的節間長度，單位公分。	極短 短 中 長 極長	1 2 3 4 5 6 7 8 9	小於 2 公分 2 至 3 公分 3 至 4 公分 4 至 5 公分 5 至 6 公分 6 至 7 公分 7 至 8 公分 8 至 9 公分 大於 9 公分	參照圖 2

5. (*)(+)	斜生的主要 分枝開張程 度	成年樹主幹二年生斜生 側枝生長開張角度。	極小	1	小於 40°	參照圖 2
				2	40°至 45°	
			小	3	45°至 50°	
				4	50°至 55°	
			中	5	55°至 60°	
				6	60°至 65°	
			大	7	65°至 70°	
				8	70°至 75°	
			極大	9	大於 75°	
二、葉						
6.	葉片長度	成熟葉片葉尖到葉基的 距離。	極短	1	小於 8 公分	
				2	8 至 10 公分	
			短	3	10 至 12 公分	
				4	12 至 14 公分	
			中	5	14 至 16 公分	
				6	16 至 18 公分	
			長	7	18 至 20 公分	
				8	20 至 22 公分	
			極長	9	大於 22 公分	
7.	葉片寬度	成熟葉片兩側最寬的距 離。	極窄	1	小於 4 公分	
				2	4 至 5 公分	
			窄	3	5 至 6 公分	
				4	6 至 7 公分	
			中	5	7 至 8 公分	
				6	8 至 9 公分	
			寬	7	9 至 10 公分	
				8	10 至 11 公分	
			極寬	9	大於 11 公分	
8. (*)(+)	葉片形狀	成熟葉片充分展開後所 呈現的形狀，分為披針 形、卵形、橢圓形、長 橢圓形、橢圓披針形。	披針形	1		參照圖 3。
			卵形	2		
			橢圓形	3		
			長橢圓形	4		
			橢圓披針形	5		
9. (*)(+)	葉尖形狀	成熟葉片充分展開後葉 尖所呈現的形狀，分為 漸尖形、針形、銳形。	漸尖形	1		參照圖 4。
			尖形	2		
			銳形	3		

10. (*)(+)	葉基形狀	成熟葉片充分展開後葉基所呈現的形狀，分為漸狹形、楔形、鈍形。	漸狹形 楔形 鈍形	1 2 3		參照圖 5。
11. (*)(+)	新葉花青素著色	新葉呈現的顏色。	無 淺 中 深	1 3 5 7		參照圖 6。
12. (+)	成熟葉片顏色	成熟葉片呈現的顏色。	綠色 深綠色 褐綠色	1 2 3		參照圖 7。
13. (*)(+)	葉緣波浪	成熟葉片葉緣波浪起伏的強度。	極弱 弱 中 強	1 3 5 7		參照圖 8。
14. (*)(+)	葉片側脈深度	成熟葉片側脈顯現程度。	淺 中 深	3 5 7		參照圖 9。
15. (+)	葉片蟲菌穴	成熟葉片主脈與側脈連接處有無蟲菌穴存在。	不存在 存在	1 9		參照圖 10。
三、花						
16. (*)	花序花朵數	成年樹主幹斜生側枝花序上小花的數量。	極少 少 中 多 極多	1 2 3 4 5 6 7 8 9	小於 3 朵 4 至 6 朵 7 至 9 朵 10 至 12 朵 13 至 15 朵 16 至 18 朵 19 至 21 朵 22 至 24 朵 大於 25 朵	
17. (*)	花朵大小	小花花瓣最大開張直徑大小。	極小 小 中 大 極大	1 2 3 4 5 6 7 8 9	小於 15 公釐 15 至 20 公釐 20 至 25 公釐 25 至 30 公釐 30 至 35 公釐 35 至 40 公釐 40 至 45 公釐 45 至 50 公釐 大於 50 公釐	

18. (+)	花瓣顏色	小花開放後，花瓣呈現的顏色。	白色	1		參照圖 11。
			白色帶粉紅色	2		
19.	花萼顏色	花萼呈現的顏色。	綠色	1		
			褐紅色	2		
20.	雌蕊顏色	小花開放後，雌蕊呈現的顏色。	白色	1		
			淺褐紅色	2		
21.	花藥顏色	小花開放後，花藥呈現的顏色。	白色	1		
			淺褐紅色	2		
22. (+)	雌蕊長度	小花開放後，雌蕊的長度。	短於雄蕊	1		參照圖 12。
			長於雄蕊	2		
四、果實						
23. (+)	果實長度	測量成熟果實長度，10 果實平均。	極短 短 中 長 極長	1	小於 8 公釐	參照圖 13。
				2	8 至 10 公釐	
				3	10 至 12 公釐	
				4	12 至 14 公釐	
				5	14 至 16 公釐	
				6	16 至 18 公釐	
				7	18 至 20 公釐	
				8	20 至 22 公釐	
				9	大於 22 公釐	
24. (+)	果實寬度	測量成熟果實寬度，10 果實平均。	極窄 窄 中 寬 極寬	1	小於 9 公釐	參照圖 13。
				2	9 至 10 公釐	
				3	10 至 11 公釐	
				4	11 至 12 公釐	
				5	12 至 13 公釐	
				6	13 至 14 公釐	
				7	14 至 15 公釐	
				8	15 至 16 公釐	
				9	大於 16 公釐	
25.	果實長寬比	測量成熟果實長寬比率，10 果實平均。	小 中 大	3	小於 1.2	
				4	1.2 至 1.3	
				5	1.3 至 1.4	
				6	1.4 至 1.5	
				7	大於 1.5	
26. (*)(+)	果實形狀	成熟果實呈現的形狀，分為橢圓形、圓形、長橢圓形。	橢圓形 圓形 長橢圓形	1		參照圖 14。
				2		
				3		

27. (*)	果實顏色	成熟果實呈現的顏色。 黃色、橘黃色、紅色、 褐紅色、紫紅色。	黃色 橘黃色 紅色 褐紅色 紫紅色	1 2 3 4 5		
28. (*)	果實著生分 枝開張程度	成年樹主幹斜生結果枝 條開張角度。	極小 小 中 大 極大	1 2 3 4 5 6 7 8 9	小於 50° 50°至 55° 55°至 60° 60°至 65° 65°至 70° 70°至 75° 75°至 80° 80°至 85° 大於 85°	
29	100 粒果實 乾重	只能以非浮水果實， 100 粒果實烘乾後以天 平測得的重量。	極低 低 中 高 極高	1 2 3 4 5 6 7 8 9	小於 20 公克 20 至 30 公克 30 至 40 公克 40 至 50 公克 50 至 60 公克 60 至 70 公克 70 至 80 公克 80 至 90 公克 大於 90 公克	
30. (*)	開花與收穫 之間的時期	最大數量小花開放(主 花期)到採收期(50%果 實達到成熟顏色)所需 的天數。	極短 短 中 長 極長	1 2 3 4 5 6 7 8 9	小於 100 天 101 至 125 天 126 至 150 天 151 至 175 天 176 至 200 天 201 至 225 天 226 至 250 天 251 至 275 天 大於 276 天	
五、種子						
31. (*)(+)	種子長度	測量種子長度，10 種 子平均。	極短 短 中	1 2 3 4 5	小於 10 公釐 10 至 11 公釐 11 至 12 公釐 12 至 13 公釐 13 至 14 公釐	參照圖 15。

			長	6 7 8 9	14 至 15 公釐 15 至 16 公釐 16 至 17 公釐 大於 17 公釐	
32 (*)(+)	種子寬度	測量種子寬度，10 種子平均。	極窄 窄 中 寬 極寬	1 2 3 4 5 6 7 8 9	小於 7 公釐 7 至 7.5 公釐 7.5 至 8 公釐 8 至 8.5 公釐 8.5 至 9 公釐 9 至 9.5 公釐 9.5 至 10 公釐 10 至 10.5 公釐 大於 10.5 公釐	參照圖 15。
33. (*)	種子長寬比率	測量種子長寬比率，10 種子平均。	極小 小 中 大 極大	1 2 3 4 5 6 7 8 9	小於 1.2 1.2 至 1.3 1.3 至 1.4 1.4 至 1.5 1.5 至 1.6 1.6 至 1.7 1.7 至 1.8 1.8 至 1.9 大於 1.9	
34. (*)(+)	種子厚度	測量種子厚度，10 種子平均。	極薄 薄 中 厚 極厚	1 2 3 4 5 6 7 8 9	小於 3.5 公釐 3.5 至 4 公釐 4 至 4.5 公釐 4.5 至 5 公釐 5 至 5.5 公釐 5.5 至 6 公釐 6 至 6.5 公釐 6.5 至 7 公釐 大於 7 公釐	參照圖 15。
35. (*)	100 粒種子乾重	只能以非浮水果實的扁平種子(不包括果實中只含單一粒的種子)，100 粒種子含水率 12 %，以天平測得的重量。	極低 低 中 高	1 2 3 4 5 6 7	小於 4 公克 4 至 8 公克 8 至 12 公克 12 至 16 公克 16 至 20 公克 20 至 24 公克 24 至 28 公克	

			極高	8 9	28 至 32 公克 大於 32 公克	
36.	種子咖啡因含量	咖啡因含量佔種子乾重的百分比(%)	極低 低 中 高 極高	1 2 3 4 5 6 7 8 9	小於 0.5 0.5 至 0.8 0.8 至 1.1 1.1 至 1.4 1.4 至 1.7 1.7 至 2.0 2.0 至 2.3 2.3 至 2.6 大於 2.6	分析方法為 高效液相層 析法(HPLC) ，收費標準 依檢測機關 實際費用計 算，申請人 倘需檢測， 費用由申請 人負擔。
37.	種子蔗糖含量	蔗糖含量佔種子乾重的百分比(%)	極低 低 中 高 極高	1 2 3 4 5 6 7 8 9	小於 4.5 4.5 至 5.2 5.2 至 5.9 5.9 至 6.6 6.6 至 7.3 7.3 至 8.0 8.0 至 8.7 8.7 至 9.4 大於 9.4	分析方法為 高效液相層 析法(HPLC) ，收費標準 依檢測機關 實際費用計 算，申請人 倘需檢測， 費用由申請 人負擔。
38.	種子綠原酸含量	總綠原酸含量佔種子乾重的百分比(%)	極低 低 中 高 極高	1 2 3 4 5 6 7 8 9	小於 4.5 4.5 至 5.0 5.0 至 5.5 5.5 至 6.0 6.0 至 6.5 6.5 至 7.0 7.0 至 7.5 7.5 至 8.0 大於 8.0	分析方法為 高效液相層 析法(HPLC) ，收費標準 依檢測機關 實際費用計 算，申請人 倘需檢測， 費用由申請 人負擔。

附圖

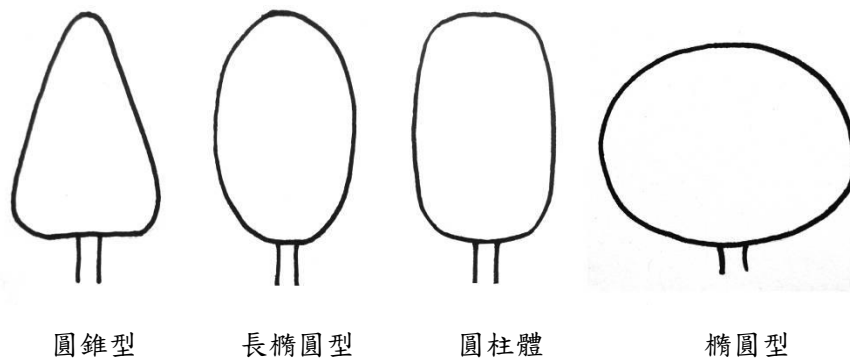


圖 1. 株型 (性狀 1)

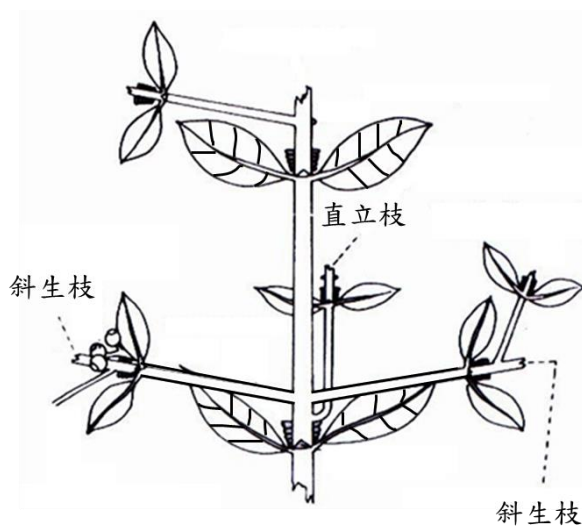


圖 2. 斜生的主要分枝 (性狀 4、性狀 5)

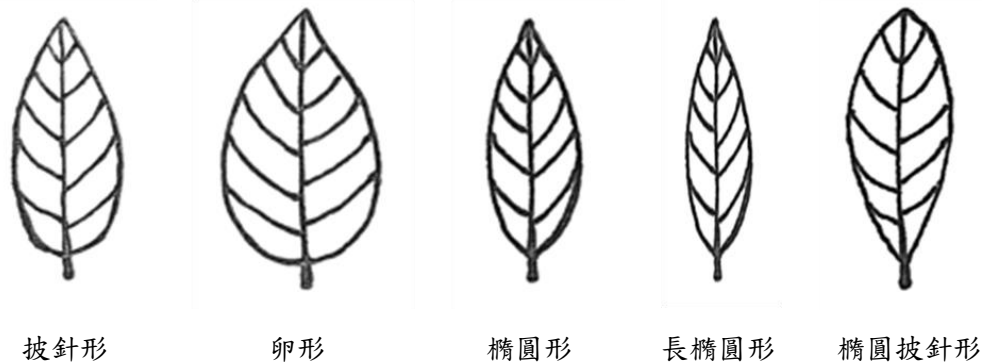


圖 3. 葉片形狀 (性狀 8)

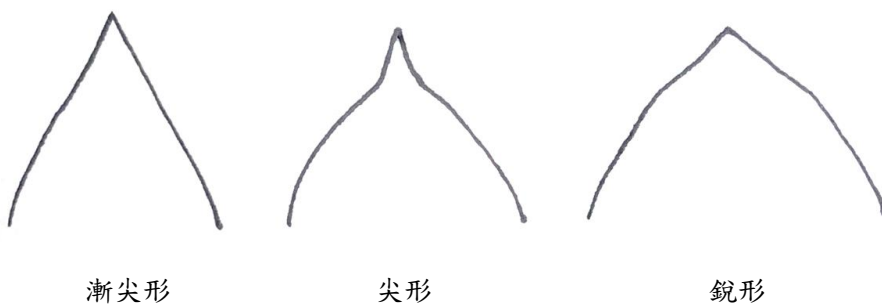


圖 4. 葉尖形狀 (性狀 9)

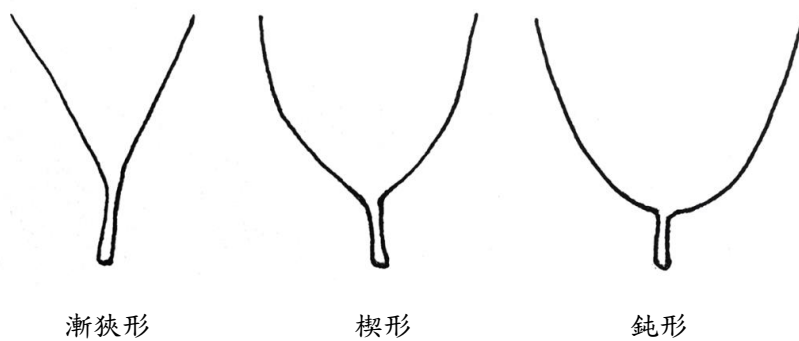


圖 5. 葉基形狀 (性狀 10)



無 淺 中 深

圖 6. 新葉花青素著色 (性狀 11)



綠色 深綠色 褐綠色

圖 7. 成熟葉片顏色 (性狀 12)



極弱 弱 中 強

圖 8. 葉緣波浪 (性狀 13)



圖 9. 葉片側脈的深度 (性狀 14)

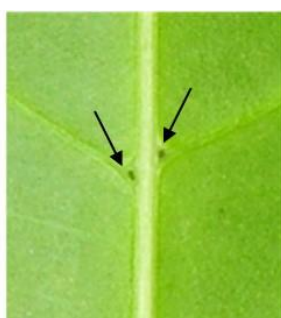


圖 10、蟲菌穴 (性狀 15)



白色

白色帶粉紅色

圖 11、花瓣顏色 (性狀 18)

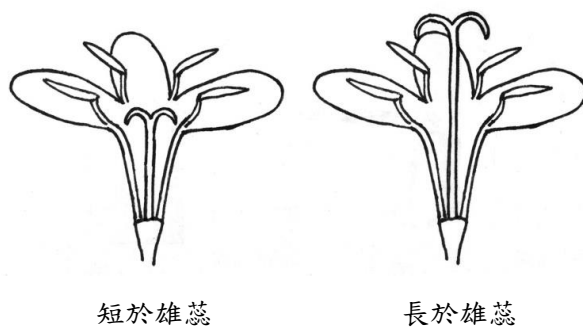


圖 12、雌蕊長度 (性狀 22)

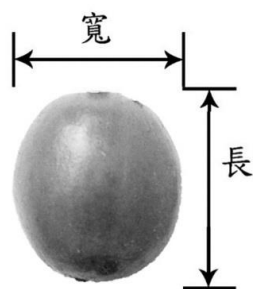


圖 13、果實長度、果實寬度 (性狀 23、24)

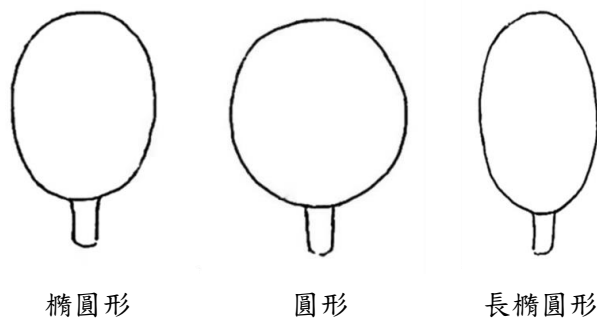


圖 14、果實形狀 (性狀 26)

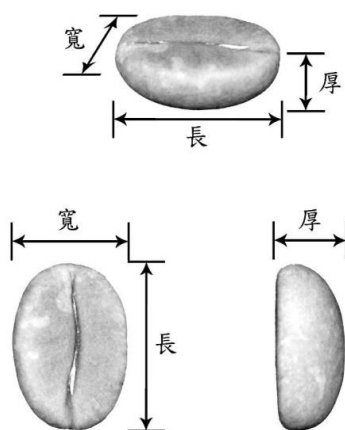


圖 15、種子長度、種子寬度、種子厚度（性狀 31、32、34）