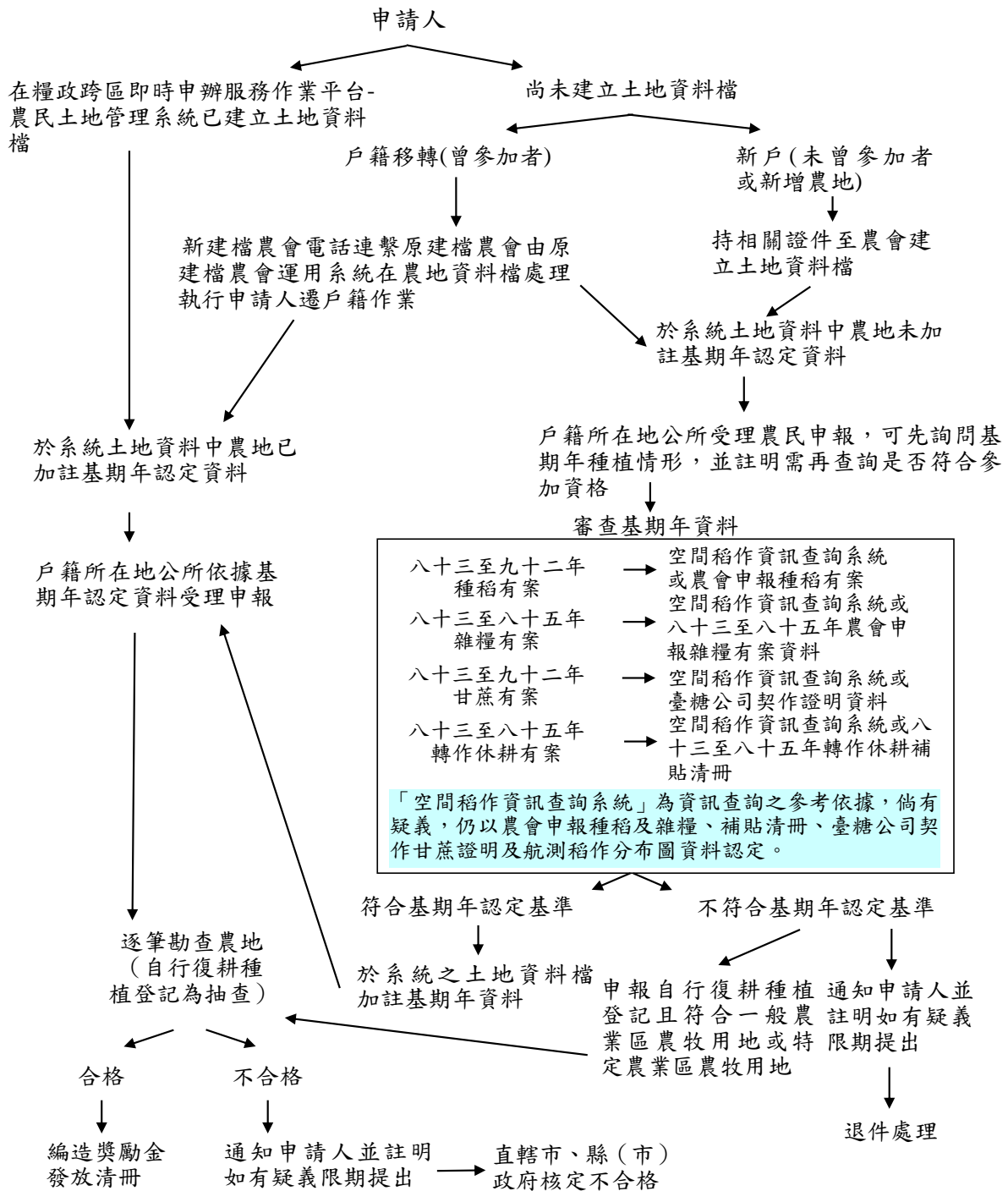


附件一

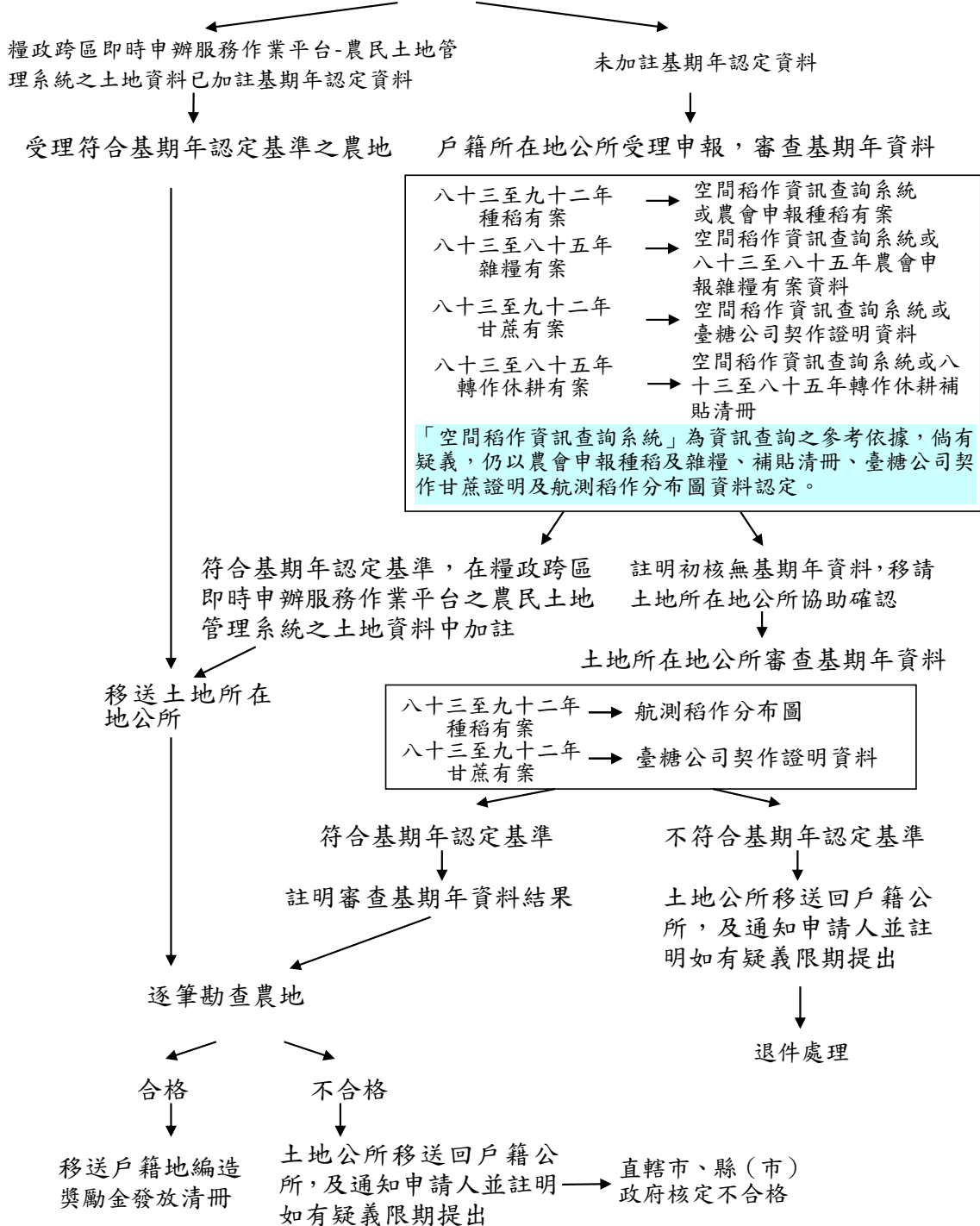
### 受理轉(契)作、生產環境維護、自行復耕種植登記作業流程



附件二

### 轉(契)作、生產環境維護措施出入耕申報作業流程

戶籍所在地公所受理申報



附件三

### 建立土地基期年資料檔及耕作錄之作業流程

鄉鎮執行小組運用糧政跨區即時申辦服務作業平台列印申報書，受理申請人申報轉（契）作、生產環境維護、稻作或自行復耕種植登記

土地資料已加註基期年認定資料

土地資料未加註基期年認定資料

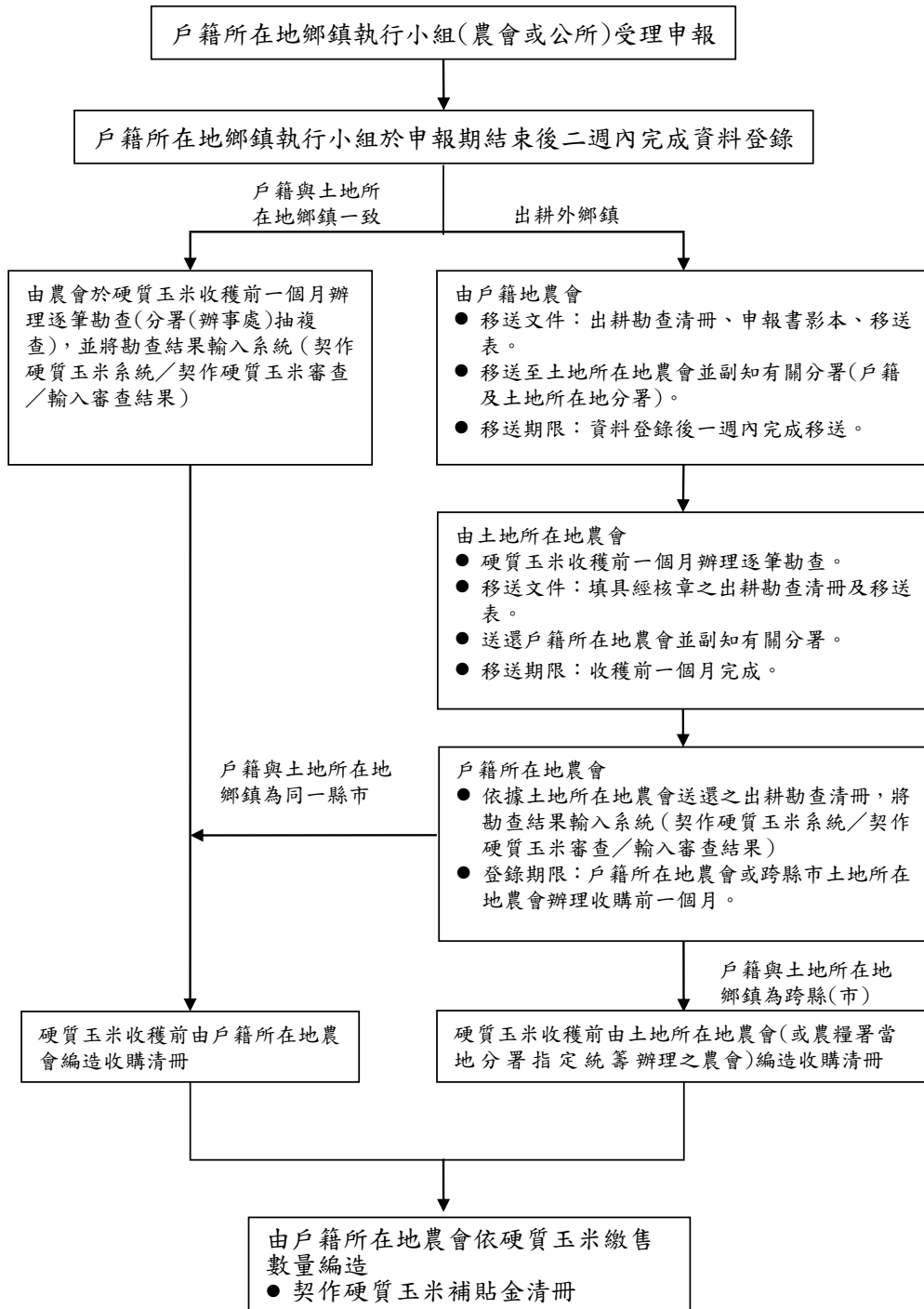
公所與農會共同使用糧政跨區即時申辦服務作業平台作業方式：查明土地基期年種植情形，運用農民土地管理系統辦理加註作業

農會或公所辦理勘查作業

將勘查結果輸入後，列印獎勵金發放清冊或公糧稻穀收購清冊

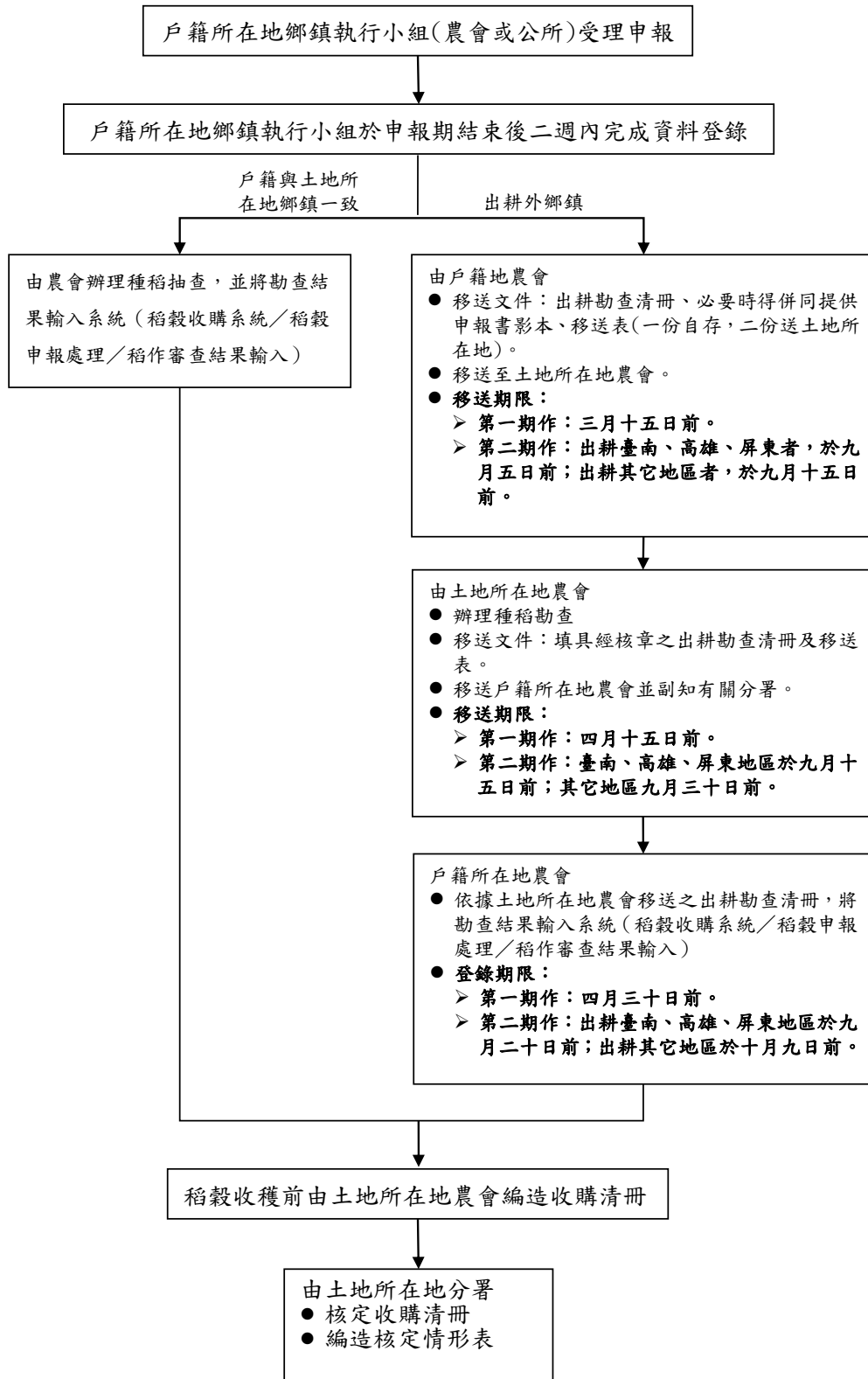
附件四

### 契作硬質玉米申報、勘查、造冊流程



附件五

### 稻作繳交公糧稻穀申報、勘查、造冊流程



附件六

### 稻作直接給付申報、勘查、造冊流程

